

**Appel d'offres de l'acsé : Programme d'études 2005-2008
Histoire et mémoires des immigrations en régions
Marché n° 2006 35 DED 03: lot n° 17**



Direction régionale Champagne



**Histoire et mémoires des immigrations
en région Champagne Ardenne**

Bibliographie – avril 2008

Monique LAKROUM, Thierry COME, Wafaa BENAÏCHE, Julien DUPUIS, Julien LAUMAIN,

Responsable scientifique: Monique LAKROUM

Courriel : monique.lakroum@univ-reims.fr

**Université Reims Champagne Ardenne
UFR Lettres et Sciences humaines
57 boulevard Taittinger
51100 Reims Cedex**

Table des matières

Bilan historiographique.....	2
Bibliographie.....	6
Guides, inventaires et atlas généraux.....	6
Etudes globales sur l'immigration.....	6
Approches historiques de l'immigration en Champagne Ardenne.....	7
Emplois et main-d'œuvre dans l'économie régionale.....	7
Etudes démographiques.....	8
Rapports sociaux.....	9
Représentations et perceptions de l'immigration.....	10
Guerres et Révolution.....	11
Approches spatiales de l'immigration en Champagne Ardenne.....	11
Emplois et main-d'œuvre dans l'économie régionale.....	12
Population et peuplement.....	12
Sociétés et communautés.....	13
Représentations et perceptions.....	14
Révolution Guerres et territoires.....	14

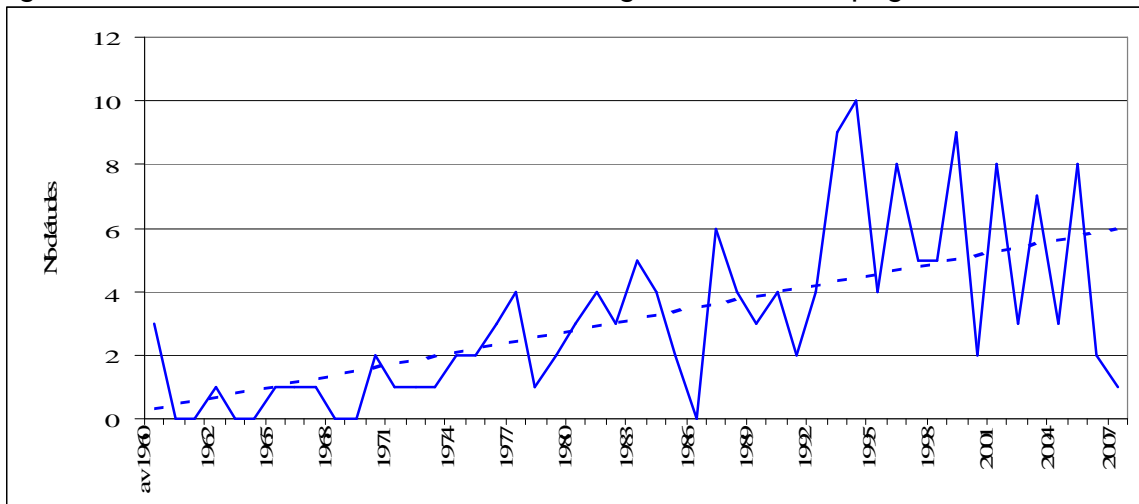
Dans le bilan des ressources documentaires sur l'immigration en Champagne Ardenne, il convient de distinguer les études rétrospectives des publications ou des bulletins de conjonctures destinés à éclairer la situation de la population à un moment donné. La distinction entre références bibliographiques et sources documentaires est évidemment sujette à interprétation pour les études de l'immigration au cours de ces dernières années. Cependant en France, la prédominance d'une institution statistique majeure, l'Institut national de la statistique et des études économiques, à la fois conceptrice des unités de mesure et des nomenclatures en même temps que productrice de rapports de synthèses et de bilan, implique un traitement à part de ses publications.

BILAN HISTORIOGRAPHIQUE

Les études synthétiques sur l'immigration en champagne Ardenne sont globalement peu nombreuses et ne se développent véritablement qu'à partir des années 1990 sous la double interpellation des mutations qualitatives de l'immigration et de la crise économique et sociale qui affecte la région. Cette tendance connaît de fortes variations au cours des années soixante dix et quatre vingt. On retiendra que la

question ne retient vraiment l'attention des observateurs et des chercheurs que depuis une quinzaine d'année.

Figure 1: Publications et mémoires sur l'immigration en Champagne Ardenne

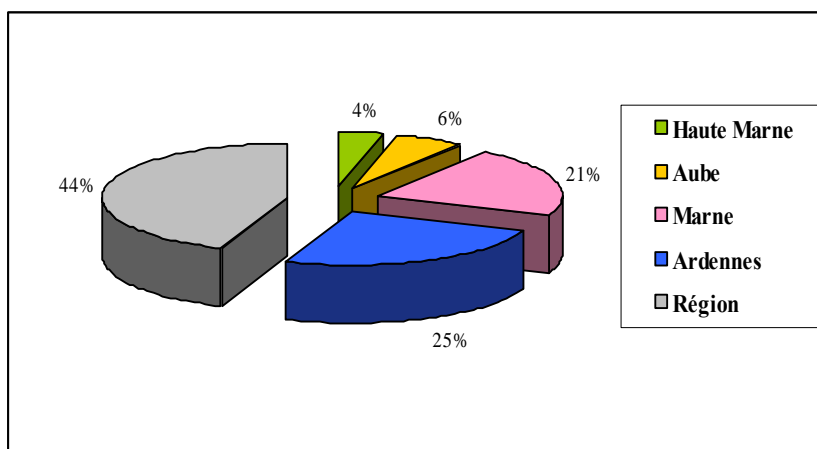


On doit cependant préciser ce bilan en soulignant les très fortes disparités régionales et sectorielles des études consacrées à la question.

L'immigration est abordée principalement à l'échelle régionale et dans des problématiques démographiques et socio-économiques générales.

Les approches locales se focalisent sur la main-d'œuvre des bassins industriels des Ardennes et sur l'intégration urbaine des populations immigrées dans le département de la Marne. Cette polarisation est d'autant plus singulière qu'elle ne correspond pas, on le verra, à la disponibilité des ressources documentaires et des enquêtes réalisées par les administrations territoriales. Il faut en partie l'imputer au poids des mémoires et études menées à l'université de Reims essentiellement dans les cursus d'aménagement du territoire et d'histoire : ils représentent près d'un tiers des études (34%). C'est dans ce cadre qu'a été soutenue la thèse de Claudine PIERRE,

Figure 2: Echelle d'analyse de l'immigration en Champagne Ardenne



A contrario le thème est peu présent dans les études de droit, sciences économiques ou même sociologie. Cependant la seule thèse, soutenue à l'université de Reims sur

ce thème, est l'analyse d'un juriste sur l'évolution du droit des étrangers en France¹. D'inspiration doctrinale et jurisprudentielle, cette étude recense les normes et l'application des textes relatifs à l'entrée et au séjour des étrangers en France et insiste sur la contrainte de résidence dans la définition même de la situation d'immigré. D'autres doctorats évoquent indirectement le fait migratoire dans une perspective plus globale centrée principalement sur les activités économiques. *

Cette exception mise à part, les approches les plus fréquentes renvoient à un référentiel spatio-temporel plus ou moins implicite qui cadre les populations immigrées dans un processus essentiellement historique (55,7% des études) et territorial (34,18% des études). Les thèmes abordés sont cependant très éclectiques.

Figure 3: Typologie des thèmes (en % des études recensées)

Espace/temps	Domaines/acteurs						Total
	Production	Echange	Population	Société	Représentation	Guerres Révolution	
Analyses générales	0,00	0,00	12,50	12,50	6,25	0,00	100,00
Etudes historiques	19,32	3,41	27,27	26,14	10,23	13,64	100,00
Analyses spatiales	20,37	1,85	22,22	29,63	12,96	7,41	100,00
Total	17,72	2,53	24,05	25,95	10,76	10,13	100,00

Les aspects démographiques et socio-économiques (assimilation, intégration, ségrégation, main-d'œuvre, etc...) sont dominants tant pour les études historiques que géographiques. Les représentations (xénophobie, nationalisme, etc...) et les facteurs culturels sont également abordés dans le cadre de problématiques spécifiques à certains groupes de recherche locaux ; ainsi le poids des relations internationales et des conflits mondiaux sur la situation des immigrés a été un thème dominant dans les études des années quatre vingt et quatre vingt dix.

Cette répartition peut également se lire en creux : on y perçoit alors des lacunes et des carences significatives. L'immigration, majoritairement étudiée en terme d'apport de main-d'œuvre, est observée principalement dans les zones industrielles et dans le cadre urbain. Très peu d'études évoquent le rôle des travailleurs immigrés dans la remise en culture des campagnes après les guerres et dans le développement initial de l'agro-industrie alors que les archives publiques comme les documents d'entreprise témoignent de l'importance du phénomène.

Certains secteurs d'activité faisant appel à ce type de main-d'œuvre, comme le bâtiment et l'artisanat, ne sont pratiquement pas abordés alors que la reconstruction des villes et des infrastructures de transport a mobilisé des cohortes d'ouvriers dans les années vingt et les années cinquante. Enfin, les activités de circulation et d'échange (transport, batellerie, colportage) également concernées par les migrations de populations frontalières ou d'origines plus lointaines, en particulier coloniales, demeurent le parent pauvre de ces publications ou mémoires spécialisées.

En fait l'immigration n'est que très rarement placée au centre des problématiques de recherche sur la région ; le fait apparaît comme facteur secondaire dans l'explication des crises ou des déséquilibres locaux. Les groupes les plus étudiés ne sont

¹) Sylla Khaoussou, *L'évolution du droit des étrangers en France*, Thèse de Droit public, Université de Reims, 2007.

nécessairement en rapport avec leur importance numérique et leur poids dans l'économie régionale. Sur les cinq études consacrées aux travailleurs polonais, deux seulement s'intéressent à leur intégration régionale dans les Ardennes. Les travailleurs belges font l'objet de quatre études très localisées et d'une analyse plus globale. Les immigrés italiens ont surtout été étudiés dans le cadre des relations internationales à la veille ou au lendemain de la 2^e guerre mondiale. Une étude est consacrée au rôle notoire des immigrés allemands dans le développement et l'élaboration des vins de Champagne. Enfin la lacune la plus significative concerne les populations maghrébines, souvent évoquées dans des études générales, mais très rarement étudiées de manière spécifique.

BIBLIOGRAPHIE

Guides, inventaires et atlas généraux

Université de Reims Champagne-Ardenne, *La Champagne et les Ardennes à l'Université de Reims*, Université de Reims Champagne-Ardenne, 1976.

Université de Reims Champagne-Ardenne. Faculté de droit et des sciences économiques, *Jurisprudence Champagne-Ardenne*, Université de Reims Champagne-Ardenne, 1977, ARERS.

Centre d'études champenoises, Centre régional du livre, *Bibliographie champenoise*, Université de Reims Champagne-Ardenne, 1992.

Centre d'études champenoises, *La Champagne, terre d'accueil: de l'Antiquité à nos jours*, Nancy, Presses universitaires de Nancy, 1994, 317 p.

DERAINNE Pierre-Jacques, VEGLIA Patrick, *Les étrangers en France: Guide des sources d'archives publiques et privées. XIXe-XXe siècles*, Paris, , Génériques ; Direction des archives de France - 3 vol, 1999, 2408 p.

Atlas de l'immigration française 1919-39, <http://barthes.ens.fr/atlasclio/>, 2005.

Etudes globales sur l'immigration

LE GOFF Sabrina, *Les gens du voyage sont ils en "mobilité" surveillée?*, Mémoire de l'Institut d'aménagement du territoire et d'urbanisme régional, Université de Reims Champagne-Ardenne, 2003.

WARZOCHA-LAFOURCADE Dominique, CISSAY-DE LARMINAT Annie, *Hospitalisation, pathologie des travailleurs immigrés et inter relations avec leur vie en foyer-hôtel*, Université de Reims Champagne-Ardenne, 1980, Bibliothèque. Section santé.

ROYER Anne -Charlotte, GELLY Alain, "L'Accueil des familles rejoignantes", *Hommes et migrations*, 1993, n° 1169, oct 93, pp. 19-22.

GIABICONI Dominique, "Les mariages mixtes franco-Polonais: contours et enjeux". *Revue Européenne des Migrations Internationales*, 1997, Volume 21; numéro 1, pp. 259-273.

DAVENNE-LOYE Christine, *Les étudiants étrangers vus au service de médecine préventive universitaire de Reims*, Université de Reims Champagne-Ardenne, 1983.

CHENEAU Dominique, *Approche d'une réponse à la prévention des discriminations ethniques et raciales dans le secteur économique des entreprises artisanales*, Mémoire de l'Institut d'aménagement du territoire et d'urbanisme régional, Université de Reims Champagne-Ardenne, 2005, 99 p.

ARAB Nadia, *Les femmes-relais: une solidarité de proximité comme moyen d'intégration des populations immigrées*, Mémoire du DESS Conseiller médiateur Sociologie, Université de Reims Champagne-Ardenne, 2003.

COFFINET Marion, *Racisme et homophobie*, Mémoire du DESS Conseiller médiateur Sociologie, Université de Reims Champagne-Ardenne, 2003.

FALCOZ Marc, KOEBEL Michel, (éd.) *Intégration par le sport: représentations et réalités*, Paris, L'Harmattan, 2005.

PONTY Janine, *L'immigration dans les textes: France, 1789-2002*, Paris, Belin SUP Histoire, 2003, 416 p.

KHAOUSSOU Sylla, *L'évolution du droit des étrangers en France*, Mémoire de Droit, Université de Reims Champagne-Ardenne, 2007.

Approches historiques de l'immigration en Champagne Ardenne

ARNOULT Jean-Marie, *Histoire et traditions de Champagne*, Mélanges d'ethnographie et d'histoire offerts à Germaine Maillat, cinquantième anniversaire de la fondation du Comité du folklore champenois, 1929-1979, Châlons-sur-Marne, Comité du folklore champenois, 1979, 326 p.

CRUBELIER Maurice, *Histoire de la Champagne*, Paris, PUF « Que sais-je? », 1952, 126 p.

POINSIGNON Auguste Maurice, *Histoire générale de la Champagne et de la Brie depuis les temps les plus reculés jusqu'à la division de la province en départements*, Paris, Librairie Guénégaud, 1974.

CRUBELLIER Maurice, *Histoire de la Champagne*. Toulouse, Privat, 1975.

Emplois et main-d'œuvre dans l'économie régionale

Comité Expansion économique, aménagement et champagne, *Dix ans d'industrialisation en Champagne-Ardenne 1954-1964*. S.I., s.n., 1965.

HAU Michel, *La croissance économique de la Champagne de 1810 à 1969*, Paris, Editions Orphys, 1976, 179 p.

GARAND, *Revin, Fumay et Fépin 1790-1920*, 1962.

GAYOT Gérard, *Les draps de Sedan 1646-1870*, Paris, Éditions de l'École des hautes études en sciences sociales/Éditions Terres ardennaises, 1998.

VERRY M, *Les laminoirs ardennais; déclin d'une aristocratie professionnelle*, 1955.

COLINET R, « Les hommes et les usines dans la métallurgie ardennaise des années 1840 à nos jours », *Revue historique ardennaise*, 1987, tome XXII, pp. 23-29.

VERRY S., *Evolution de la condition ouvrière dans le textile sedannais 1646-1952*, Paris, 1954.

COLOMES A., *Économie et vie ouvrière à l'âge d'or de la bonneterie auboise, 1848-1914*, Troyes, Editions de la Maison du boulanger, 1994.

COLLIN Nicolas, *Ouvriers et métiers du champagne entre 1880 et 1920*, Mémoire de maîtrise d'histoire, Université de Reims Champagne-Ardenne, 2001.

Grands notables du Premier Empire, notices de biographie sociale. fasc. VII: Aube Marne Haute-Marne, Paris, CNRS, 1980.

BURIDANT Jérôme, *Espaces forestiers et industrie verrière: XVIIe-XIXe siècle*, Paris, L'Harmattan, 2005, 416 p. BEURY A., *La révolte des vigneron de l'Aube, février-septembre 1911*, Troyes, Librairie bleue, 1984.

CLAUDE Georges, « Les Allemands et le Champagne au XIXe siècle: hommes et techniques », *La Champagne terre d'accueil de l'Antiquité à nos jours*, Nancy, PUN, 1994.

Circulation et échanges

GUILLAUME Laurent, *Le colportage de librairie en Champagne sous le Second Empire*, Thèse d'histoire, Université de Reims 1994, Lille, Presses universitaires du Septentrion, 1996, 912 p.

JOLIBOIS, *Histoire de la ville de Reims*, 1978.

VAÏSSE, Maurice, GUILLAUME Laurent, *La circulation des personnes, des idées et des biens de l'Antiquité à nos jours*, Reims, Presses universitaires de Reims, 1999.

Etudes démographiques

PEIFFERT-HENRIOT Irène, *Histoire des Champenois*. Paris, F. Nathan, 1980.

GOURY Michel, *L'évolution de la natalité et de la fécondité en Champagne-Ardenne depuis 1968*, Mémoire de l'Institut d'aménagement du territoire et d'urbanisme régional, Université de Reims Champagne-Ardenne, 1981, 197 p.

HUSSENET Jacques, *Le peuplement de la Champagne aux XVIIe et XVIIIe siècles*, [S.l.], 1990, 88 p.

HUSSENET Jacques, *Le peuplement de la Marne sous la Révolution et le Consulat. Critiques des sources et résultats*, Mémoire de maîtrise d'histoire, Université de Reims Champagne-Ardenne, 1989, 175 p.

ARBELLOT Guy, *La Cartographie statistique automatique appliquée à l'histoire: une expérience sur 332 villes et villages de Haute-Champagne aux XVIIe et XVIIIe siècles, Démographie et société*, Paris, S.E.V.P.E.N, 1970.

STEVENIN Michel, *La population de Charleville aux XVIIe et XVIIIe siècles*, Mémoire de maîtrise d'histoire, Université de Reims Champagne-Ardenne, 1974, 160 p.

MOTTE Paul, « Évolution de la population de Mouzon durant les XIXe et XXe siècles », *Terres ardennaises*, 2001, 075; 06/.

FRANCOIS Ariane, *Aspects démographiques d'une commune urbaine au XIXe siècle: Nogent sur Seine, 1814-1900*, Mémoire de maîtrise d'histoire, Université de Reims Champagne-Ardenne, 1976, 145 p.

CHANTRENNE Céline, *Evolutions sociodémographiques et économique des zones urbaines sensibles du département de la Marne entre 1990 et 1999*, Mémoire de l'Institut d'aménagement du territoire et d'urbanisme régional, Université de Reims Champagne-Ardenne, 2002, 205 p.

DESSPORTES P., *Reims et les Rémois aux XIIIe et XIVe siècles*, Paris, Picard, 1979.

ALLOCHON Michèle, *Histoire démographique, sociale et économique d'un village du pays rémois: Champfleury: 1760-1900*, Mémoire de maîtrise d'histoire, Université de Reims Champagne-Ardenne, 1977, 137 p.

CHEVRY Claudie, *La population de Cuchery au XIXe siècle*, Mémoire de maîtrise d'histoire, Université de Reims Champagne-Ardenne, 1977, 107 p.

LEPOUTRE David, *Souvenirs de familles immigrées*, Paris, O. Jacob, 2005, 377 p.

PIERRE-HERODY Claudine, *Histoire de l'immigration et des étrangers dans les Ardennes des années de reconstruction aux années de crise 1919-1939*, Thèse d'histoire, Université de Reims Champagne-Ardenne, 1996.

BIGORGNE Didier, « L'émigration belge dans les Ardennes frontalières au XIXe siècle », *Terres ardennaises*, 1993, 044 10/.

PIERRE Claudine, « L'accueil des étrangers entre les deux guerres: le cas des Polonais dans les Ardennes », *La Champagne terre d'accueil de l'Antiquité à nos jours*, Nancy, PUN, 1994, pp. 47-55.

BIGORGNE Didier, « L'immigration belge dans les Ardennes au XIXe siècle », *La Champagne terre d'accueil de l'Antiquité à nos jours*, Nancy, PUN, 1994, pp. 19-30.

PIERRE Claudine, « Les Italiens à la veille de la guerre », *Revue historique ardennaise*, 1995, pp. 23-29.

PIERRE Claudine, « Les Polonais des Ardennes à l'heure de Munich », *Revue historique ardennaise*, 1995, pp. 47-55.

PIERRE Claudine, *Les étrangers dans les Ardennes des années de reconstruction aux années de crise 1919-1939*, Mémoire de maîtrise d'histoire, Université de Reims Champagne-Ardenne, 1996.

PIERRE Claudine, « L'immigration dans les Ardennes: 1919-1939 », *Terres ardennaises*, 1997, 061 12/.

MARAGHINI Katia, *Les Italiens dans l'Aube en 1945*, Mémoire de maîtrise d'histoire, Université de Reims Champagne-Ardenne, 1996, 191 p.

ZAAZA Kamel, *L'immigration dans la Marne dans l'entre deux guerres*, Mémoire de maîtrise d'histoire, Université de Reims Champagne-Ardenne, 1988, 72 p.

CLOUET Bruno, *L'immigration à Reims dans les années 1919-1939. Les problèmes du statut et de la nationalité, 1919-1941*, Mémoire de maîtrise d'histoire, Université de Reims Champagne-Ardenne, 1990, 184 p.

Rapports sociaux

BAILHE Claude, SACRISTE Alain, *La Champagne au temps des raisins de la colère. Portraits, scènes et petits métiers*, Toulouse, Ed. Milan, Sd.

Vivre en Champagne au XIXe, Exposition, 21 septembre-21 octobre 1984... Centre culturel Thibaud de Champagne, Troyes, 1984, 68 p.

SCHUMANN Henry, *Mémoire des communautés juives de Champagne-Ardenne*, Bar-le-Duc, Impr. Lorraine Champagne publicité, 2005.

COUSINA Vincent, *La colonie communiste d'Aiglemont, 1903-1909*, Mémoire de maîtrise d'histoire, Université de Reims Champagne-Ardenne, 1993.

ROCHE M., *La vie quotidienne dans l'Aube sous Napoléon III*, Troyes, C.D.D.P., 1982.

CLAUSE G., *Le département de la Marne sous le Consulat et l'Empire*, Lille, 1983.

GAILLARD Thierry, *Essai d'histoire socio-culturelle: la population rémoise de 1840 à 1880*, Mémoire de maîtrise d'histoire, Université de Reims Champagne-Ardenne, 1977, 155 p.

HAMMER Clairette, *La communauté juive à Reims, 1870-1980*, Mémoire de maîtrise d'histoire, Université de Reims Champagne-Ardenne, 1981, 147 p.

WERNY C., « L'évolution d'une petite ville de Champagne au XXe siècle: Nogent-sur-Seine », *Revue de l'Agenais*, 2004, no1 pp. 353 - 364.

LEMIRE Stéphane, *La police à Reims au XVIIIème siècle: le police des mœurs*, S.l., s.n., 1999 .

PERRON Fabrice, *La situation économique et l'état social de la ville de Reims sous le Directoire: 1795-1799*, Mémoire de maîtrise d'histoire, Université de Reims Champagne-Ardenne, 2001.

GUILLEMIN Étienne, "Un banquet subversif à Troyes", Société académique de l'Aube. Mémoires, Tome CXII, Troyes, 1984, pp. 221-226 (sur les polonais à Troyes sous la Monarchie de Juillet).

PETIT D., *1881-1910, syndicalistes révolutionnaires et libertaires dans le mouvement ouvrier ardennais*, Bogny-sur-Meuse, La question sociale, 1993.

MAHE Cédric, *Le loisir associatif dans le milieu ouvrier: un instrument de contraintes: Etude sur quelques communautés ouvrières ardennaises et quartiers ouvriers rémois. 1901-1936*, Mémoire de maîtrise d'histoire, Université de Reims Champagne-Ardenne, 2001.

BIGORGNE Didier, *Une manifestation de défense ouvrière contre les frontaliers belges à Fromelennes Ardennes en 1904* » *Terres ardennaises*, 2000, 070 03/.

DOREL-FERRÉ Gracia, MCKEE Denis (éd.), *Les patrons du Second Empire. T. 8, Champagne-Ardenne*, Paris, Picard Le Mans: Éd. Cénomane, 2006, 251 p.-XII p.

CLAUDE Georges, « Le vigneron champenois du XVIIIe au XXe siècle. De la pauvreté contestataire de 1789 à la Révolution de 1911 », *Etudes champenoises*, Reims, 1988.
Centre d'études champenoises, *Vivre au village en Champagne à travers les siècles*, Reims, Presses universitaires de Reims, 2000, 398 p.

CART M., *La vie rurale au XVIIIème siècle dans les Ardennes*, Charleville-Mézières, Archives départementales, 1982.

LAMBERT J., *Campagnes et paysans des Ardennes, 1830-1914*, Charleville-Mézières, Editions terres ardennaises, 1988.

PIERRE Claudine, « 1919-1939: les maires de communes rurales des Ardennes face aux étrangers », *Hommes & Migrations*, n°1215 1998, septembre-octobre 1998, pp. 82-96.

BARREAUD Marc, *Elite sportive et immigration: les footballeurs professionnels étrangers en France et leur intégration dans la société 1945-1992*, Mémoire de maîtrise d'histoire, Université de Reims Champagne-Ardenne, 1996.

PONTY Janine, *Polonais méconnus. Histoire des travailleurs immigrés en France dans l'entre-deux-guerres*. Paris, 1988.

BIGORGNE Didier, « Immigrés belges et xénophobie », *Terres ardennaises*, 1992, 040 10/.

Représentations et perceptions de l'immigration

CAREME Claude, *Les étrangers de l'arrondissement de Vervins, 1815-1839*, Mémoire de maîtrise d'histoire, Université de Reims Champagne-Ardenne, 1975, 209 p.

ATTAL Robert, *Un demi-siècle d'immigration étrangère dans le Soissonnais*, Mémoire de maîtrise d'histoire, Université de Reims Champagne-Ardenne, 1971, 115 p.

HUET Frédéric, *Nationalisme, cléricisme et antisémitisme à Reims à la Belle Epoque 1886-1914*, Mémoire de maîtrise d'histoire, Université de Reims Champagne-Ardenne, 1996, 110 p.

PIERRE Claudine, « L'opinion française et les étrangers », *Terres ardennaises*, 1999, 066 03/.

SPIRE Alexis, "De l'étranger à l'immigré. La magie sociale d'une catégorie statistique", *Actes de la recherche en sciences sociales*, 1999, Année 1999, Volume 129, Numéro 1, p. 50 – 56.

PIERRE Claudine, "Les socialistes, les communistes et la protection de la main-d'oeuvre française 1931-32", *Revue Européenne des Migrations Internationales*, 1999, Volume 15, Numéro 3, pp. 199-221.

ZAGATO Filippo, *Nationalisme français et nationalisme italien: relations et influences au début du XXème siècle*, Mémoire de maîtrise d'histoire, Université de Reims Champagne-Ardenne, 2003.

STECKER Pierre, *Mémoires plurielles, histoire commune - Mémoire de l'immigration et territoires dans les politiques publiques*, DESS administration locale et développement culturel, Université de Reims Champagne-Ardenne, 2004, 126 p.

PIERRE Claudine, « Frontière, immigration et relations internationales à la veille de la seconde guerre mondiale. », *Revue Européenne des Migrations Internationales*, 1997, Volume 13, Numéro 2, pp. 1163-178.

Guerres et Révolution

COCHET François, *Les occupations en Champagne-Ardenne: 1814-1944*, Reims, Presses universitaires de Reims, 1996.

STEVENIN M., *Les "malheurs du temps" et l'assistance en Champagne entre 1620 et 1660*, Thèse d'histoire, Université de Reims, Presse universitaire du septentrion, Lille, Sd. 1997.

GAYOT G., *Révolution en Ardenne: de l'Argonne au Namurois*, Charleville-Mézières, Editions terres ardennaises, 1989.

HUSSON Jean-Pierre, *Le département de la Marne pendant la Seconde Guerre mondiale, 1939-1945: occupation et collaboration, libérations et épurations*, Mémoire de maîtrise d'histoire, Université de Reims Champagne-Ardenne, 1987, 202 p.

CORRARD Cécile, *Les affiches de propagande à Châlons sur Marne pendant l'Occupation*, Mémoire de maîtrise d'histoire, Université de Reims Champagne-Ardenne, 1991.

LAMBART Christian, *La présence militaire à Troyes (1814-1914). Politique locale, opinion et armée au XIXe siècle*, Thèse de doctorat, Université Paris IV, Paris, 1999.

BARAT R., *Chaource pendant la Révolution*, Chaource, R. Barat, 1989.

COCHET François, CHARLIER Victor, HESS Paul, *Rémois en guerre: 1914-1918: l'héroïsation au quotidien*, Nancy, Presses universitaires de Nancy, 1993.

MOITRIER Mélanie, *La révolution à Chaumont et à Langres: vandalisme et conservation, 1789-1801*, Université de Reims Champagne-Ardenne, 2001.

MARY Sandrine, *La minorité juive polonaise au regard de la diplomatie française, 1945-1954*, Mémoire de maîtrise d'histoire, Université de Reims Champagne-Ardenne, 1990, 127 p.

PIERRE Claudine, « Les étrangers et la reconstruction d'une région libérée: les Ardennes 1919-1923 », *Migrance* 3 1994, pp. 9-13.

HAMMER Clairette, *L'aryanisation des biens des Juifs de la Marne pendant la Seconde Guerre mondiale*, Mémoire de maîtrise d'histoire, Université de Reims Champagne-Ardenne, 1983.

DELATTRE André, « En 1917, les américains arrivent à Langres », *Bulletin de la Société historique et archéologique de Langres*, 2001.

Approches spatiales de l'immigration en Champagne Ardenne

BAZIN Marcel éd., *Géopolitique de la région Champagne Ardenne*, Travaux de l'Institut de géographie de Reims, Université de Reims Champagne-Ardenne, 1993, 185 p.

Institut de géographie, *Atlas régional Champagne-Ardenne*. Reims Association régionale des amis de l'Université et de l'enseignement supérieur pour la promotion de l'étude et de la recherche scientifique en liaison avec le monde de l'économie, Université de Reims Champagne-Ardenne, 1973.

DURR Jean-Michel, *Atlas de la région Champagne-Ardenne*. Reims, INSSE, 1998.
BRUNET Roger, *Atlas et géographie de Champagne, pays de Meuse et Basse Bourgogne*, Paris, Flammarion, 1981, 426 p.

Emplois et main-d'œuvre dans l'économie régionale

BONNET-PINEAU Elisabeth, GRIMBERG Edmond, *L'Économie de la région Champagne-Ardenne*, Paris, Marketing, 1987.
HOYOIS G., *L'Ardenne et l'Ardennais. L'évolution économique et sociale d'une région*, Bruxelles, Culture et civilisation, 1981.
VOISIN L., *Les ardoisières de l'Ardenne*, Charleville-Mézières, Editions terres ardennaises, 1987.
VOISIN L., *L'extraction du minerai de fer dans les Ardennes*, Charleville-Mézières, L. Voisin, 1994.
CHARPAIL M.-P., *Ardoise en Ardennes*, Epernay, ORCCA, 1995.
PINCON M., *L'aciérie de Thomé à Nouzonville Ardennes*, Paris, CSU, 1984.
Université de Reims Champagne-Ardenne, *Les villes: contribution à l'étude de leur développement en fonction de l'évolution économique: colloque d'octobre 1970 à Troyes Hôtel de ville. Cahiers de l'Association interuniversitaire de l'Est*, 1972.
CASSAN C.-G., *Les orfèvres de Lorraine et de Sedan*, Nancy, Presses universitaires de Nancy, 1994.
LE ROUZIC Lucienne, "Les disparités spatiales de la démographie. L'agriculture en Champagne-Ardenne." Travaux de l'Institut de géographie de Reims, 55-56, Université de Reims Champagne-Ardenne, 1983.
GARNOTEL Joseph, *L'ascension d'une grande agriculture: Champagne pouilleuse - Champagne crayeuse*. Paris, Economica, 1985, 319 p.
BEY Alain, *Typologie des cantons ruraux champardennais*. Châlons-sur-Marne, Conseil économique et social régional Champagne-Ardenne, Réédition, 1992, 84 p.

Population et peuplement

BONERANDI Emmanuelle, BOURGEOIS Frédérique, RICHARD Xavier, « Cartographier la demande d'asile en France: tendances nationales, représentations départementales et réalités locales », *Revue Européenne des Migrations Internationales*, 2004, Volume 20 numéro 2.
LABORDE-MILAA Nathalie, *La question de l'intégration urbaine des gens du voyage*, Mémoire de l'Institut d'aménagement du territoire et d'urbanisme régional, Université de Reims Champagne-Ardenne, 1996, 105 p.
FERREIRA-REIS Jérôme, *Mutabilité des grands ensembles et renouvellement urbain: l'exemple du quartier Croix-Rouge de Reims*, Mémoire de l'Institut d'aménagement du territoire et d'urbanisme régional, Université de Reims Champagne-Ardenne, 2002, 184 p.
PELLETIER Charlotte, *Quel habitat pour les gens du voyage sédentarisés. De la rue Havé à la rue de la Huselle à Reims*, Mémoire de l'Institut d'aménagement du territoire et d'urbanisme régional, Université de Reims Champagne-Ardenne, 2003, 144 p.
BONNEFOND-INQUIETE Corinne, *La population étrangère dans la Marne*, Mémoire de l'Institut de géographie, Université de Reims Champagne-Ardenne, 1984.
BIGORGNE Didier, « Les immigrés belges », *Terres ardennaises*, 1995, 013 12/.

PIERRE Claudine, « Blagny, petite Pologne dans les années trente », *Terres ardennaises*, 1998, 062 03/.

PIERRE Claudine, « Fumay et ses communautés étrangères », *Ardennes wallonnes*, 1997, Cahier n°71 déc 97.

PIERRE Claudine, « Revin et ses communautés étrangères », *Ardennes wallonnes*, 1997, Cahier n°70 sep 97.

PIERRE Claudine, « La population étrangère dans la Pointe de Givet », *Ardennes wallonnes*, 1998, Cahier n°73 juin 98.

CAILLAT Martine éd., *Nous sommes venus chez vous: histoire d'une immigration italienne réussie. Foyer rural d'Arc-en-Barrois*, Jonchery, 2005, 145 p.

Sociétés et communautés

BLANCHAR, Damien, MERGNAC Marie-Odile, PALFREY Valentine, *Les noms de famille en Champagne Ardenne*, Paris, Archives et culture, 2001.

CATEL Maurice, *Visages de Champagne Ardennes. Les nouvelles provinciales*. Paris, Horizons de France, 1967.

DOMINGO Jean, DOREL Gérard, GAUTHIER André, STASI Bernard, *Champagne-Ardenne: Une région à la recherche de son identité. Histoire et géographie économiques*, Montreuil, Bréal, 1987.

DÉROCHE Gilles, « La criminalité en Ardennes du temps de Landru », *Terres ardennaises*, 1999, 067; 06/.

AFLALO Isabelle, *Ségrégations et urbanités: mesures et évaluations*, Mémoire de maîtrise d'histoire, Université de Reims Champagne-Ardenne, 1996.

ASMATOULLAH Aziz, *Urbanisme et quart monde à Reims*, Mémoire de l'Institut d'aménagement du territoire et d'urbanisme régional, Université de Reims Champagne-Ardenne, 1981, 185 p.

LABRE Véronique, *Les espaces publics dans les grands ensembles*, Mémoire de l'Institut d'aménagement du territoire et d'urbanisme régional, Université de Reims Champagne-Ardenne, 1982, 140 p.

MAHAMANE Abdoul Kader, *Planification urbaine et cartographie des territoires d'exclusion: approche méthodologique à partir d'exemples pris à Troyes*, Mémoire de l'Institut d'aménagement du territoire et d'urbanisme régional, Université de Reims Champagne-Ardenne, 1994, 142 p.

MOREAU Corinne, *Les zones d'habitat dégradé à Châlon-sur-Marne. Etude de deux secteurs: les cités d'urgence du quartier Schmit, le quartier ancien centre autour de la place des Ursulines*, 2 fascicules, Mémoire de l'Institut d'aménagement du territoire et d'urbanisme régional, Université de Reims Champagne-Ardenne, 1983.

LAVAREC Gwennaëlle, *La cité Chalet-Solférino à Reims. De la réhabilitation d'un environnement bâti à la conquête nécessaire d'une identité sociale*, Mémoire de l'Institut d'aménagement du territoire et d'urbanisme régional, Université de Reims Champagne-Ardenne, 1993, 112 p.

RENARD Emilie, *Le logement social à l'épreuve de la démolition: la question de l'avenir des deux grands ensembles rémois: Wilson et Orgeval*, Mémoire de l'Institut d'aménagement du territoire et d'urbanisme régional, Université de Reims Champagne-Ardenne, 2001, 90 p.

LAPLACE Rose-Marie, MENU Marie-Christine, MENU Sylvie, *Ensemble: 50 ans de vie au quartier du Maroc à Reims*, Reims, ATD Quart-monde Champagne-Ardenne, 2002, 173 p.

DEMOULIN Laure, *Emergence et reconversion engagée d'un quartier d'habitat social: l'exemple du quartier Croix-Rouge de Reims*, Mémoire de l'Institut d'aménagement du territoire et d'urbanisme régional, Université de Reims Champagne-Ardenne, 2005, 114 p.

BUCHELER Nathalie, *Problèmes d'intégration d'un parc locatif social: l'exemple de Vitry-le-François*, Mémoire de l'Institut d'aménagement du territoire et d'urbanisme régional, Université de Reims Champagne-Ardenne, 1987, 312 p.

TOUSSAINT Sophie, *La régie de quartier comme outil de requalification des quartiers stigmatisés: analyse critique, suite à la mise en place de la régie du Vert-Bois à Saint-Dizier*, Mémoire de l'Institut d'aménagement du territoire et d'urbanisme régional, Université de Reims Champagne-Ardenne, 1992, 119 p.

ESPINASSE Marie-Thérèse, « Immigration, politique de la ville et travail social », *Ville et action sociale. Journées d'étude 12 et 13 novembre 1992*, Reims, C.E.R.A.S.Q. I.R.T.S. de Champagne-Ardenne, 1993, pp. 47-49.

GUILLEMIN Étienne, "Un banquet subversif à Troyes", *Société académique de l'Aube. Mémoires*, tome CXII, Troyes, 1984, pp. 221-226.

Représentations et perceptions

ABDEL SAYED Edris, *Art, culture et illettrisme en Champagne Ardenne*, Actes du colloque "Art culture illettrisme" organisé par l'association Initiales en Décembre 2006, Chaumont, 2006, 147 p.

BOURCELOT Henri, *Atlas linguistique et ethnographique de la Champagne et de la Brie*, Volume 1 *Le temps la terre*, Paris, Éditions du CNRS, 3 vol, 1966, 318 p.

RONDEAU Daniel, RONDEAU Gérard, *Portraits champenois: 150 visages de Champagne-Ardenne*, Paris, Reffet, 2003.

LEMOINE Jean-Pierre, *L'immigration étrangère dans le département de l'Aube*, Paris, ENA, 1970.

ABDEL SAYED Edris, INITIALES, *Écrire et pouvoir dire: en Champagne-Ardenne: janvier 1999: construire ses savoirs, construire sa citoyenneté*, Chaumont, Initiales, 1999.

FOURDRIGNIER Marc. *Pratiques de formation et populations immigrées à Epernay. Approche interculturelle*, Rapport de recherche pour le mouvement pour l'égalité et contre le racisme M.E.R. Epernay et le G.R.E.T.A. novembre 1990, Reims, C.E.R.A.S.Q. I.R.T.S. de Champagne-Ardenne, 1990, 100 p.

Révolution Guerres et territoires

CABAT P.-L., *Bercenay-en-Othe pendant la Révolution*, Bercenay-en-Othe, Sd.

MULLER Arnaud, *Les réfugiés de la Grande Guerre en Haute-Marne*, Mémoire de maîtrise d'histoire, Université de Reims Champagne-Ardenne, 1999, 156 p.

HUSSON Jean-Pierre, *La Déportation en Champagne-Ardenne*. Reims, Centre régional de documentation pédagogique, 1985.

SENEZ-HUSSON Jocelyne, *La déportation des Juifs de la Marne*, Mémoire de maîtrise d'histoire, Université de Reims Champagne-Ardenne, 1993, 180 p.